

VW Touran 2006

Umbauanleitung eines Innenraum - Fahrradträger aus Aluprofil.



Grundsätzlich kann jeder diesen Umbau, der es versteht mit Bohrmaschine, Eissäge und Feile umzugehen versteht, bewältigen. Allerdings sollte man das geeignete Werkzeug zuhause haben. Mich haben von Anfang an ungeahnte Schwierigkeiten, die es zu lösen gab immer wieder eingeholt. Da ich selbst kein Maschinenbauer bin, fehlte mir hier und da das geeignete Werkzeug und ich musste mehrmals improvisieren.

Am besten sucht man sich in seiner Nähe einen Messebauer, die sollten verschiedene Aluprofile am Lager haben. Da ich selbst keine Beziehungen zu solchen habe, habe ich mir das Aluprofil und die Endkappe bei www.smt-montagetechnik.de besorgt.

Für Rechtschreibfehler und Fehler in der Beschreibung wird keine Haftung übernommen, dürfen mir aber gerne mitgeteilt werden. Diese Anleitung darf ohne Weiterer Genehmigung vervielfältigt werden soweit diese nicht kommerziell eingesetzt wird.

Inhaltsverzeichnis

1. Einführung _____
 - Beschaffung der Teile
2. Ausmesser der Halterung _____
3. Halterung Bohren und Endkappen montieren _____
4. Halterung im Fahrzeug anpassen _____
5. Fahrrad befestigen _____
6. Anmerkung _____

© mc.rock

1. Einführung

Da ich zwei Fahrradträger bauen wollte musste das Material für zwei Träger her. Es mussten ca. 20 cm halbrundes Aluprofil mit 4 Endkappen beschafft werden. Zusätzlich für die Befestigung zwei Ösenschrauben mit Kreuzgriff und 2 Schnellspanner für die Fahrradgabel her.

Beschaffung der Teile

Über das Internet bin ich sehr schnell beim Aluprofil samt Endkappen bei www.smt-montagetechnik.de fündig geworden. Da auch kleinere Mengen versendet werden habe ich 0,5 m vom Aluprofil bestellt.

0,5 Meter Profil 8 R40/80-90° leicht (S108R408090L)
4 Stück Abdeckkappe 8 R40/80-90° (S208AKR408090)

Die Ösenschrauben habe ich mir beim Örtlichen Schraubenhandel besorgt.

2 x Ösenschrauben M10 x 80mm

Da die schrauben eh gekürzt werden reichen 70mm Schrauben auch.

Den Kreuzgriff, ebenfalls M10 habe ich mir wieder über das Internet besorgt.

Die Schnellspanner für die Fahrradgabel hatte ich noch vom einen Fahrradanhänger der noch im Keller steht übrig, sind aber ebenfalls sehr günstig im Internet zu bekommen.

Zusätzlich habe ich noch Kunststoffscheiben, die ich noch zuhause hatte benötigt

Bild 1: Aluprofil im Ganzen



2. Ausmessen der Halterung

Da ich keine Ahnung zur Fahrradgeometrie habe wie Fahrradgabeln aufgebaut sind erwähne ich es einfach der Vollständigkeit halber hier noch mal.

Folgend wurde die Breite der Fahrradgabel ermittelt. In meinen Fall ist der linke und rechte Gabelholm 10 cm auseinander (Keine Ahnung ob das immer so ist). So ergab sich einen Profillänge von 9 cm, da bereits eine der Endkappen 0,4 mm breit auftragen.

Da ergab sich bereits die erste Schwierigkeit, da sich mein Schraubstock nicht weit genug öffnen lässt musste ich das Profil gedreht einspannen, womit sich schongleich Problem 2 ankündigte. Dadurch das alles gedreht im Schraubstock eingespannt war, war ein gerades durchsägen nicht möglich und ich musste viel feilen.

Bild 2: Aluprofil ganz und einmal gekürzt



3. Halterung Bohren und Endkappen montieren

Nun habe ich genau durch die Mitte des Profils ein 10 mm großes Loch gebohrt. Da ich aber keine Ständerbohrmaschine habe war es nicht ganz einfach mitten durch das Profil zu bohren. Ich habe mich aber nach und nach den Ziel erfolgreich genähert. Auf der Unterseite benötigt man allerdings auch noch einen kleinen Schlitz um die Öse der Schraube etwas zu versenken. Sonst kann man den Halter nicht fest genug im Auto befestigen. Die Endkappen werden nur auf das Profil gepresst oder mit dem Hammer aufgeschlagen. Seitlich für die Schnellspanner noch schnell ein 6 mm großes Loch und fertig.

Bild 3: Aluprofil mit Loch

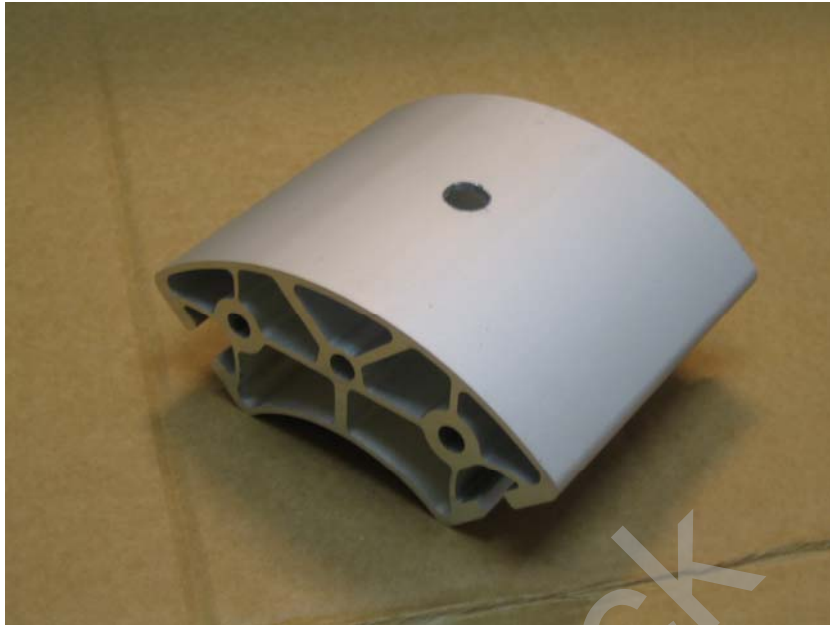


Bild 4: Aluprofil mit Befestigungsteile



Bild 5: Fahrradträger komplett mit Befestigungsteilen



4. Halterung im Fahrzeug anpassen

Ich wollte den Halter in der Halterung des Rücksitzes befestigen, dazu war es erforderlich die Ösenschrauben erst einmal um ca. 10 mm aufzubiegen oder abzusägen. Da ich kein Schweißgerät zum erwärmen der Schraube habe, habe ich mich für die zweite Variante entschieden. Also hab ich das Teil erst einmal abgesägt und mit der Feile, meinen ständigen Begleiter, etwas angepasst.

Nun den Rücksitz ausgebaut und den Halter befestigt.

Bild 6: Fahrradträger mit befestigtem Fahrrad



Bild 7: Detailfoto der Gabelbefestigung



5. Fahrrad befestigen

Das Fahrrad wird vorne mit der Gabel in den Schnellspanner befestigt. Ich werde jedenfalls das Fahrrad vorne und hinten noch mit Spanngurten sichern. Da der Touri hinten ja so Befestigungslaschen hat, bietet sich das natürlich bestens an.

Bild 8: Fahrrad komplett mit Befestigungsträger



6. Anmerkung

Der Umbau gestaltete sich von Anfang an schwieriger als gedacht. Auch das besorgen der Teile war nicht immer erfolgreich, bzw. musste mit hohen Versandkosten bezahlt werden. Wer also nicht den geeigneten Messebauer, oder Schraubenhandel in der Nähe hat, für den wird sich der Umbau nicht rechnen. Auch sollte man über die nötigen Werkzeuge verfügen.